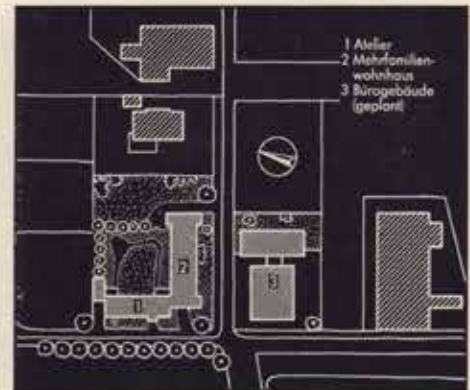
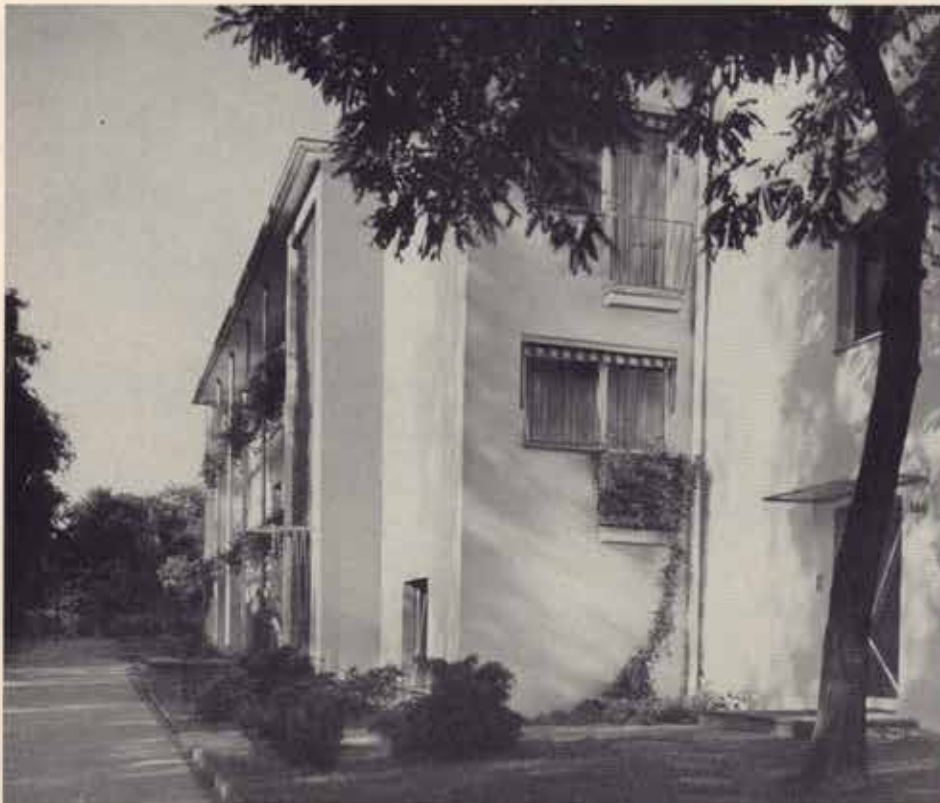




Ansicht der Baanlage von Südwesten. Rechts das Wohnhaus, links das Atelierhaus

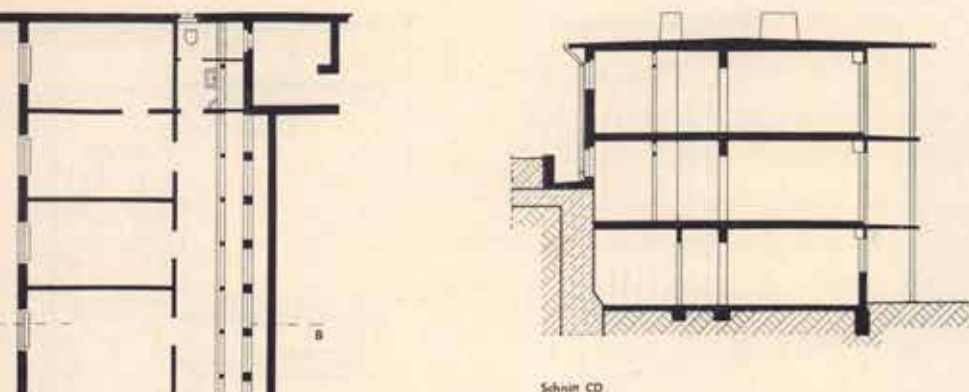
Atelier- und Wohnhaus in Duisburg

Entwurf: Diplom-Architekten Gebrüder Conle, Duisburg

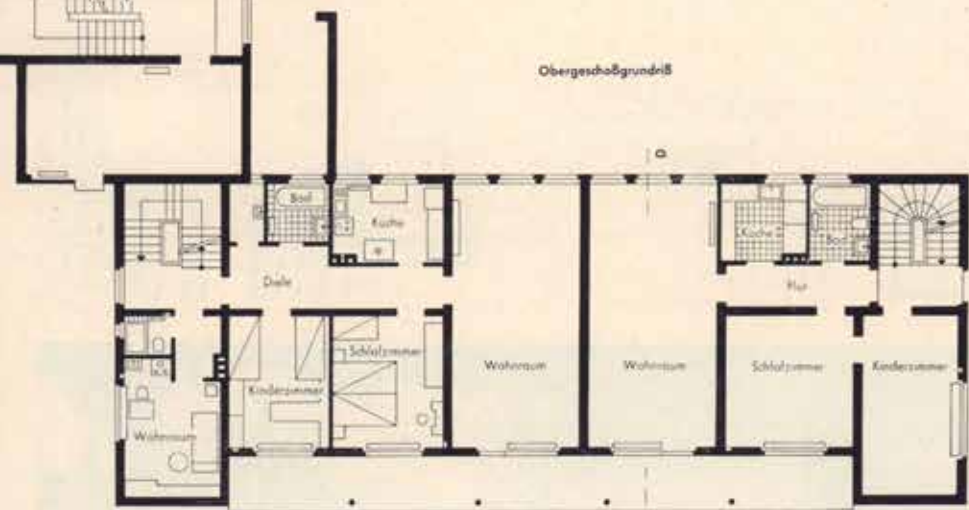


Lageplan, Maßstab 1:2500

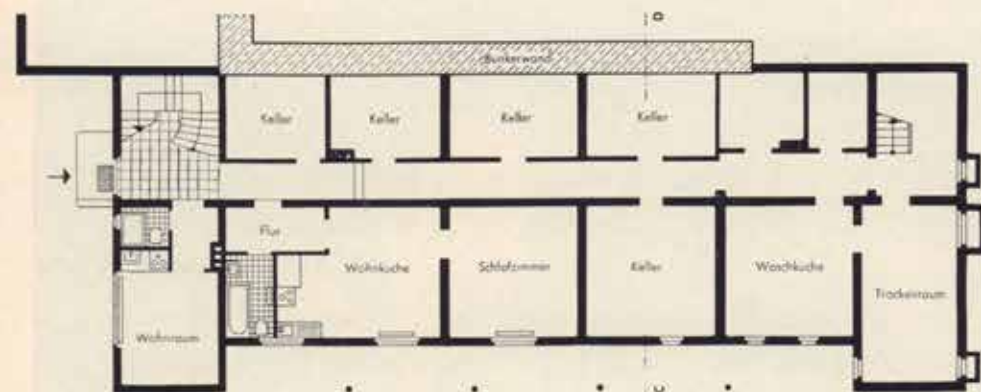
Eckpartie des Atelierhauses mit Hauseingang zum Wohnhaus



Schnitt CD

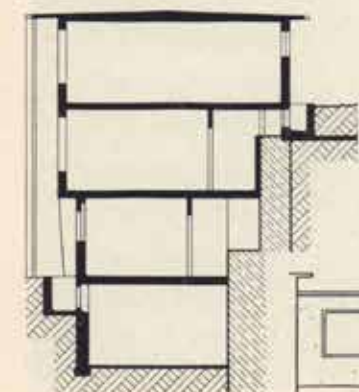


Obergeschoßgrundriß



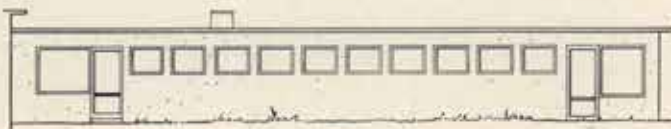
Erdgeschoßgrundriß

Schnitt AB



Grundrisse, Schnitte
und Ansicht
Maßstab 1:250

Atelierhaus, Gartenansicht



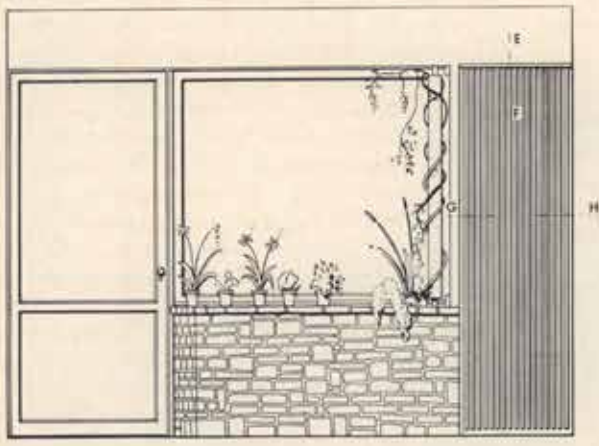
Das Baugelände befindet sich am westlichen Abhang des Kaiserberges, einem Waldpark und Erholungszentrum unweit der dichter besiedelten östlichen Stadtgebiete von Duisburg. Die Nachbarbebauung besteht größtenteils aus Villen im Landhausstil. Eine rationale Bebauung des Eckgrundstückes wurde durch die Reste eines nach dem Kriege gesprengten Bunkers sehr erschwert. Infolge des sehr schmalen, zwischen Bauwuch und Bunkerwänden bleibenden Raumes konnten nur zwei Gebäudeflügel von geringer Tiefe dem schwierigen Gelände abgerungen werden, und zwar längs der Zufahrtstraße der dreigeschossige Atelierflügel und entlang dem steilen Treppenpfad zum Kaiserberg das mit der Hauptfront nach Süden orientierte Wohngebäude. Die Ecke zwischen beiden Flügeln ist stark ausgeklinkt, wodurch eine angenehme Auflockerung der Baumassen erreicht werden konnte. Zur Vermeidung einer zu starken Höhenentwicklung mußte das Untergeschoß des Ateliergebäudes, in dem kleinere Einzelbüros untergebracht sind, etwas unter Straßenniveau gelegt werden. Eine mit Sträuchern und Blütenstauden geschmückte Böschung und die leichte Erreichbarkeit im Innern mittels weniger Stufen von dem im Zwischenpodest liegenden Haupteingang lassen aber diesen Umstand völlig vergessen. Die Eingangstür ist in die große Glasbausteinwand des Treppenhauses eingelassen und hat bei aller Schlichtheit eine elegante Form erhalten.

Der rückwärtige Teil des Ateliergebäudes ruht auf einer Reihe von kurzen Trägern, die in die meterdicke, in etwa Zweidrittelhöhe des Mittelgeschosses endigende Bunkerwand eingelassen wurden. Es entsteht so ein Zwischenraum unter der Decke, der gegen den Lichtgraben durch eine Reihe hochliegender Fenster abgeschlossen ist. Im obersten Geschoß hat das große Zeichenatelier Aufnahme gefunden. Es wird von Osten durch eine Reihe hochliegender, nach Westen durch tiefreichende Fenster belichtet. Letztere werden durch den weit ausladenden Dachvorsprung gegen zu intensive Sonnenbestrahlung geschützt. Das jenseits der Treppe angeordnete Chefatelier hat eine schöne Besprechungsecke mit Blumenfenster und direktem Zugang in den Garten oberhalb des zugeschütteten Bunkers erhalten. Die Gartenanlage schuf Professor Herta Hammerbacher, Berlin.

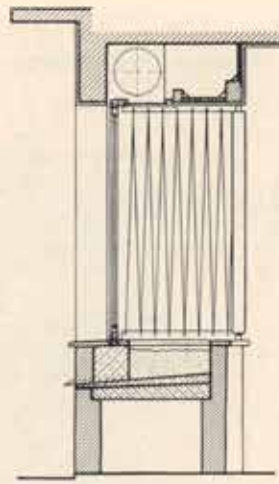
Der Wohnflügel enthält in zwei Hauptgeschossen und einem unteren Teilgeschoß eine Reihe neuzeitlich eingerichteter Wohnungen, die mit allem Komfort ausgestattet wurden. Jede Wohnung besitzt eine sehr geräumige Sonnenterrasse an der Südseite und damit einen in der wärmeren Jahreszeit und sogar an sonnigen Wintertagen gern benutzten Freisitz.

Die z. T. auch durch die farbige Behandlung einzelner Bau- und Ausstattungselemente sehr heiter und freundlich wirkende Anlage erfährt eine Erweiterung in Form eines gegenüber dem Atelier- und Wohnflügel zu errichtenden Bürogebäudes, welches in funktioneller und ästhetischer Hinsicht eines der interessantesten Bauvorhaben seiner Art zu werden verspricht.

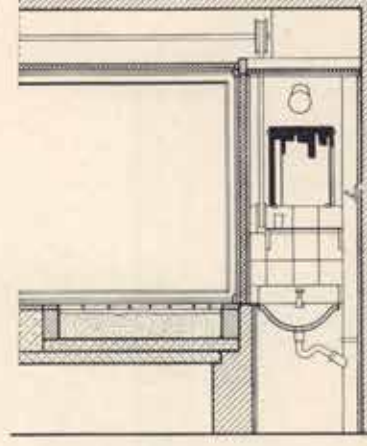
Wittler



Ansicht von Innen

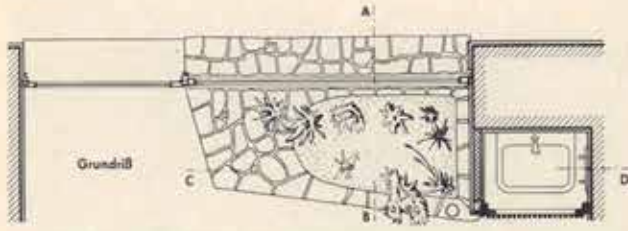


Schnitt AB

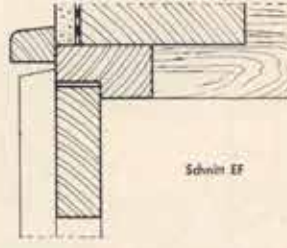


Schnitt CD

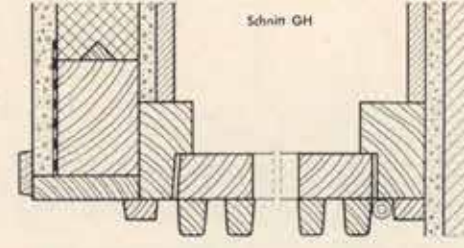
Blumenfenster im Chefatelier
 Ansicht, Grundriß und Schnitte
 Maßstab 1:50
 Einzelheiten
 Maßstab 1:5



Grundriß



Schnitt EF



Schnitt GH



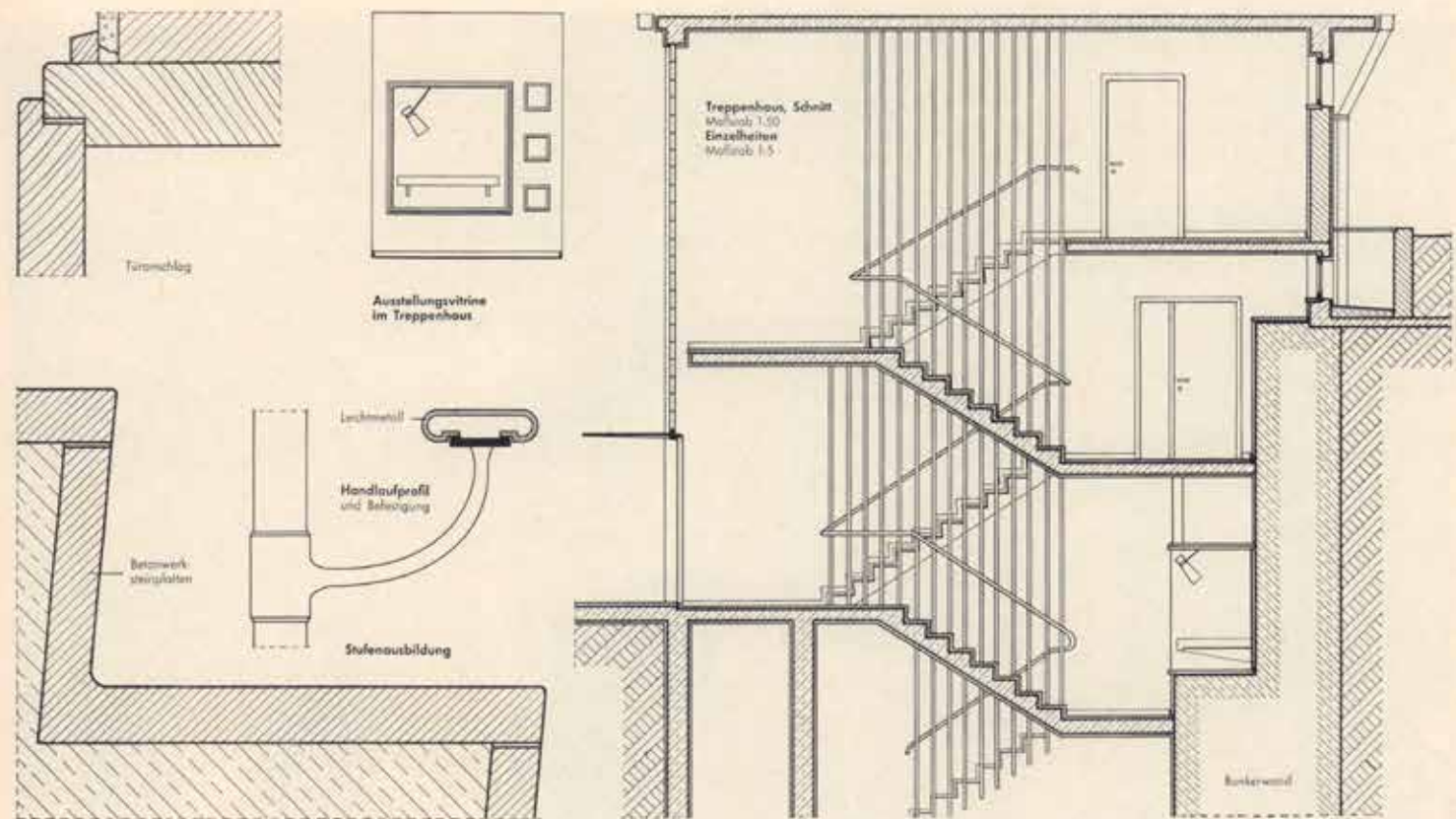
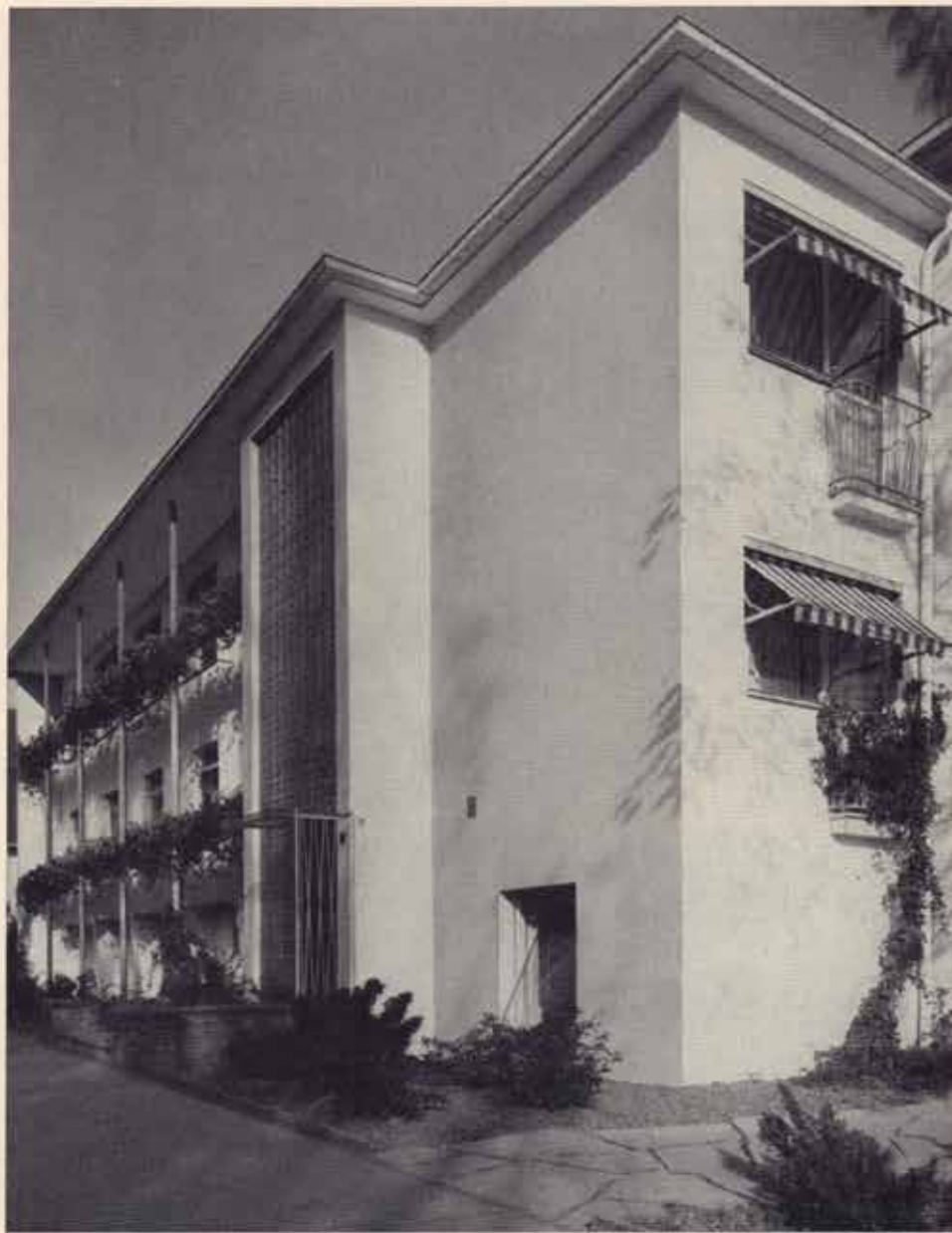


Foto linke Seite:
Blick aus dem Chefatelier in den von Professor Herta
Hammerbacher gestalteten Garten



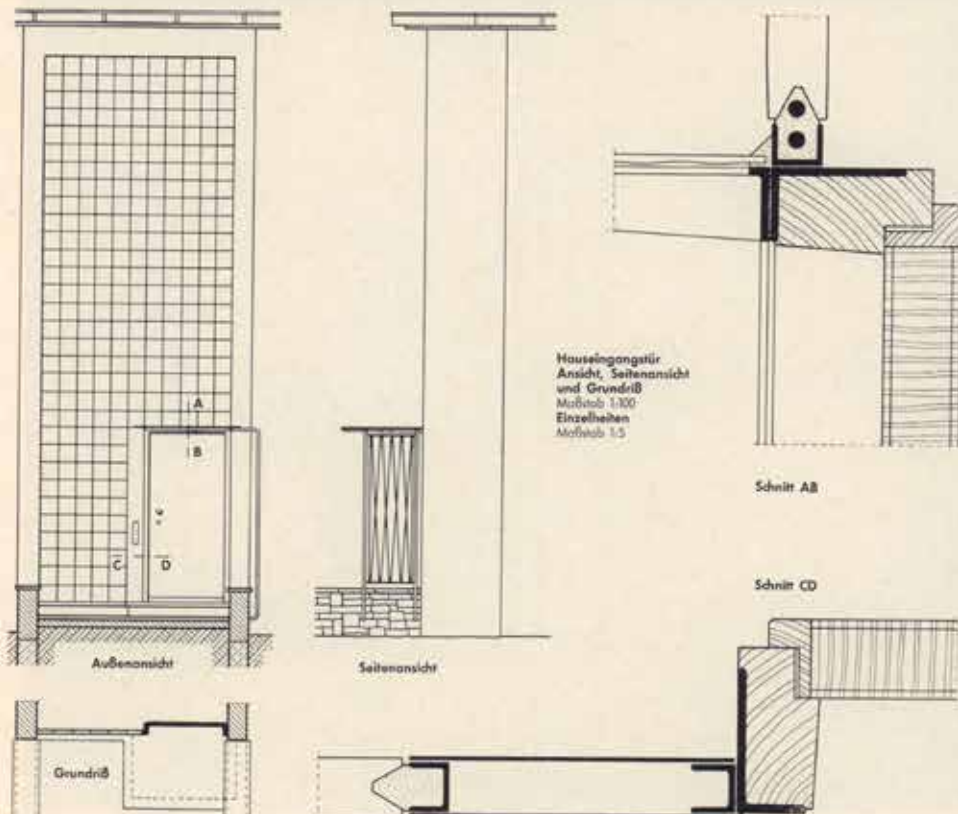
Blick in das Treppenhaus des Atelierhauses. Die durch-
gehenden Rohrstäbe sind in den Farben des Regen-
bogens lackiert. Verglasung der Stirnwand in Glas-
bausteinen



Ansicht der Westseite des Atelierhauses

Foto rechte Seite:
Ansicht der Südseite des Wohnhauses

Atelierhaus mit Hauseingang und verglaster Treppenhauwand. Türblatt mit schwarzer Lackierung in Messingrahmen



Hauseingangstür
Ansicht, Seitenansicht
und Grundriß
Maßstab 1:100
Einzelheiten
Maßstab 1:5

Schnitt AB

Schnitt CD



